

参 考 資 料

① 山王橋 (さんのうばし)

■位置図



■全景写真



■損傷状況



主桁・横桁の損傷



伸縮装置の腐食、漏水

■判定区分

☐ Ⅳ (緊急措置段階) ☒ Ⅲ (早期措置段階) ☐ Ⅱ (予防保全段階) ☐ Ⅰ (健全)

■概要

施設名：日光宇都宮道路 山王橋
橋 種：PC単純T桁
橋 長：14.73m (支間：14.09m)
幅 員：20.0m (車道部幅員 2@7.0 = 14.0m)
竣 工：1975年 (築37年)
交通量：23,687台/日 (H25)

■損傷状況等 (点検結果)

【桁】 鉄筋露出、剥離 (要補修)
【床版】 中央分離帯からの漏水 (要補修)
【支承】 沓座モルタル一部剥離 (要補修)
【橋面】 舗装ひび割れ (要補修)
【伸縮装置】 腐食・漏水 (要補修)

■その他

耐震補強
落橋防止

不要 (橋脚無し)
必要 (未施工)

② 徳次郎橋 (とくじろうばし)

■位置図



■全景写真



■概要

施設名：日光宇都宮道路 徳次郎橋
橋 種：PC単純T桁
橋 長：16.10m (支間：15.38m)
幅 員：20.0m (車道部幅員 2@7.0 = 14.0m)
竣 工：1975年 (築37年)
交通量：23,687台/日 (H25)

■損傷状況等 (点検結果)

【桁】 鉄筋露出 (要補修)
【床版】 中央分離帯からの漏水 (要補修)
【支承】 沓座うき (要補修)
【橋面】 舗装ひび割れ (要補修)
【伸縮装置】 腐食・漏水 (要補修)

■損傷状況



主桁・横桁の損傷



伸縮装置の腐食、漏水

■その他

耐震補強	不要 (橋脚無し)
落橋防止	必要 (未施工)

■判定区分

☐ IV (緊急措置段階) ☒ III (早期措置段階) ☐ II (予防保全段階) ☐ I (健全)

③ 上町橋 (かみまちばし)

■位置図



■全景写真



■概要

施設名：日光宇都宮道路 上町橋
 橋種：PC単純合成桁
 橋長：35.00m（支間：34.00m）
 幅員：20.0m（車道部幅員 2@7.0 = 14.0m）
 竣工：1975年（築37年）
 交通量：23,687台/日（H25）

■損傷状況等（点検結果）

【桁】 鉄筋露出（要補修）
 【床版】 漏水による錆（要補修）
 【支承】 腐食（要補修）
 【橋面】 縁石破損（要補修）
 【伸縮装置】 腐食（要補修）

■損傷状況



主桁の損傷



支承の腐食

■その他

耐震補強	不要（橋脚無し）
落橋防止	必要（未施工）

■判定区分

☐ IV（緊急措置段階） ☒ III（早期措置段階） ☐ II（予防保全段階） ☐ I（健全）

④ 石那田橋 (いしなだばし)

■位置図



■全景写真



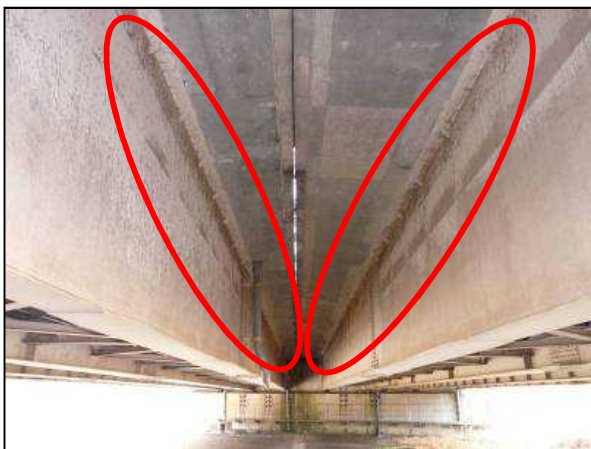
■概要

施設名：日光宇都宮道路 石那田橋
 橋 種：鋼単純合成鈑桁
 橋 長：43.85m (支間：42.85m)
 幅 員：20.0m (車道部幅員 2@7.0 = 14.0m)
 竣 工：1975年 (築37年)
 交通量：23,687台/日 (H25)

■損傷状況等 (点検結果)

【桁】 防食機能劣化による錆 (要補修)
 【床版】 中央分離帯からの漏水 (要補修)
 【支承】 沓座モルタル剥離 (要補修)
 【橋面】 舗装ひび割れ、縁石破損 (要補修)
 【伸縮装置】 腐食、漏水 (要補修)

■損傷状況



主桁・横桁の防食機能劣化



伸縮装置の損傷、漏水

■その他

耐震補強	不要 (橋脚無し)
落橋防止	必要 (未施工)

■判定区分

☐ IV (緊急措置段階) ☒ III (早期措置段階) ☐ II (予防保全段階) ☐ I (健全)

5 八坂橋 (やさかばし)

■位置図



■全景写真



■概要

施設名：日光宇都宮道路 八坂橋
 橋 種：鋼単純非合成鈑桁
 橋 長：37.40m（支間：36.10m）
 幅 員：20.0m（車道部幅員 2@7.0 = 14.0m）
 竣 工：1975年（築37年）
 交通量：23,687台/日（H25）

■損傷状況等（点検結果）

【桁】 防食機能劣化による錆（要補修）
 【床版】 中央分離帯からの漏水（要補修）
 【支承】 沓座モルタル剥離、腐食（要補修）
 【橋面】 舗装ひび割れ、縁石破損（要補修）
 【伸縮装置】 腐食、漏水（要補修）

■損傷状況



主桁・横桁の損傷



落橋防止・支承の損傷

■その他

耐震補強	不要（橋脚無し）
落橋防止	必要（未施工）

■判定区分

☐ IV（緊急措置段階） ☒ III（早期措置段階） ☐ II（予防保全段階） ☐ I（健全）

⑥ 赤堀橋 (あかほりばし)

■位置図



■全景写真



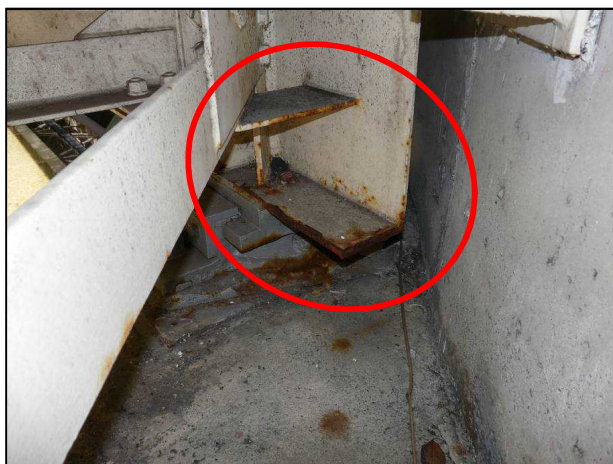
■概要

施設名：日光宇都宮道路 赤堀橋
 橋種：鋼単純非合成鈑桁
 橋長：38.00m (支間：36.70m)
 幅員：20.0m (車道部幅員 2@7.0 = 14.0m)
 竣工：1975年 (築37年)
 交通量：23,687台/日 (H25)

■損傷状況等 (点検結果)

【桁】 防食機能劣化による錆 (要補修)
 【床版】 鉄筋腐食 (要補修)
 【支承】 沓座モルタル剥離、腐食 (要補修)
 【橋面】 舗装ひび割れ、縁石破損 (要補修)
 【伸縮装置】 腐食、漏水 (要補修)

■損傷状況



主桁・横桁の損傷



落橋防止・支承の損傷

■その他

耐震補強	不要 (橋脚無し)
落橋防止	未施工

■判定区分

☐ IV (緊急措置段階) ☒ III (早期措置段階) ☐ II (予防保全段階) ☐ I (健全)

⑦ 大沢ランプ橋 (おおさわらんぷきょう)

■位置図



■全景写真



■概要

施設名：日光宇都宮道路 大沢ランプ橋
橋 種：単純RC中空床版
橋 長：17.50m (支間：16.60m)
幅 員：7.0m (車道部幅員 3.5m)
竣 工：1975年 (築37年)
交通量：23,687台/日 (H25)

■損傷状況等 (点検結果)

【桁】 鉄筋露出 (要補修)
【床版】 一部ジャンカ (経過観察)
【支承】 沓座モルタル剥離、腐食 (要補修)
【橋面】 (良好)
【伸縮装置】 腐食、漏水 (要補修)

■その他

耐震補強	不要 (橋脚無し)
落橋防止	必要 (未施工)

■損傷状況



主桁の損傷



伸縮装置からの漏水

■判定区分

☐ IV (緊急措置段階) ☒ III (早期措置段階) ☐ II (予防保全段階) ☐ I (健全)

⑧ 大沢橋 (おおさわばし)

■位置図



■全景写真



■概要

施設名：日光宇都宮道路 大沢橋 (おおさわばし)
 橋 種：単純RC中空床版
 橋 長：17.50m (支間：16.60m)
 幅 員：27.1m (車道部幅員 7.0 + 12.1 = 19.1m)
 竣 工：1975年 (築37年)
 交通量：23,687台/日 (H25)

■損傷状況等 (点検結果)

【桁】 鉄筋露出 (要補修)
 【床版】 伸縮装置下面からの漏水 (要補修)
 【支承】 腐食、沓座モルタル剥離 (要補修)
 【橋面】 舗装ひび割れ、縁石破損 (要補修)
 【伸縮装置】 腐食、漏水 (要補修)

■損傷状況



主桁の損傷



支承の腐食、沓座部剥離

■その他

耐震補強	不要 (橋脚無し)
落橋防止	必要 (未施工)

■判定区分

☐ IV (緊急措置段階) ☒ III (早期措置段階) ☐ II (予防保全段階) ☐ I (健全)

⑨ 堀ノ内橋 (ほりのうちばし)

■位置図



■全景写真



■概要

施設名：日光宇都宮道路 堀ノ内橋 (ほりのうちばし)
橋 種：P C単純合成桁
橋 長：25.00m (支間：24.00m)
幅 員：20.0m (車道部幅員 2@7.0 = 14.0m)
竣 工：1975年 (築37年)
交通量：23,687台/日 (H25)

■損傷状況等 (点検結果)

- 【桁】 鉄筋露出、剥離 (要補修)
- 【床版】 中央分離帯からの漏水 (要補修)
- 【支承】 腐食 (要補修)
- 【橋面】 舗装ひび割れ、縁石破損 (要補修)
- 【伸縮装置】 腐食、漏水 (要補修)

■損傷状況



主桁の損傷



支承の損傷

■その他

耐震補強	不要 (橋脚無し)
落橋防止	必要 (未施工)

■判定区分

☐ IV (緊急措置段階) ☒ III (早期措置段階) ☐ II (予防保全段階) ☐ I (健全)

⑩ -1 室瀬高架橋 (むろせこうかきょう)

■位置図



■全景写真



■損傷状況



主桁・横桁の損傷



落橋防止・支承の損傷

■判定区分

☐ IV (緊急措置段階) ☒ III (早期措置段階) ☐ II (予防保全段階) ☐ I (健全)

■概要

施設名：日光宇都宮道路 室瀬高架橋 (橋梁形式①)
 橋種：2@RC4径間連続中空床版
 橋長：133.00m [全長203.00m] (支間：
 16.5+2@17.0+16.5+16.5+2@17.0+13.6)
 幅員：20.0m (車道部幅員 2@7.0 = 14.0m)
 竣工：1975年 (築37年)
 交通量：23,687台/日 (H25)

■損傷状況等 (点検結果)

【桁】鉄筋露出 (要補修)
 【床版】腐食、断面欠損 (要補修)
 【支承】腐食 (要補修)
 【橋面】排水桝腐食、縁石破損 (要補修)
 【伸縮装置】腐食 (要補修)

■補修計画等

耐震補強 必要 (一部未施工)
 落橋防止 必要 (未施工)

⑩ -2 室瀬高架橋 (むろせこうかきょう)

■位置図



■全景写真



■概要

施設名：日光宇都宮道路 室瀬高架橋（橋梁形式②）
橋 種：鋼単純合成鈑桁
橋 長：37.00m [全長203.00m]（支間：36.2）
幅 員：20.0m（車道部幅員 2@7.0 = 14.0m）
竣 工：1975年（築37年）
交通量：23,687台/日（H25）

■損傷状況



主桁の損傷



支承の損傷

■損傷状況等（点検結果）

【桁】 腐食、断面欠損（要補修）
【床版】 漏水、腐食（要補修）
【支承】 腐食（要補修）
【橋面】 排水装置腐食（要補修）
【伸縮装置】 腐食（要補修）

■判定区分

☐ IV（緊急措置段階） ☒ III（早期措置段階） ☐ II（予防保全段階） ☐ I（健全）

⑩ -3 室瀬高架橋 (むろせこうかきょう)

■位置図



■全景写真



■概要

施設名：日光宇都宮道路 室瀬高架橋（橋梁形式③）
橋 種：2径間連続中空床板
橋 長：33.00m [全長203.00m]
（支間：14.60+17.65）
幅 員：20.0m（車道部幅員 2@7.0 = 14.0m）
竣 工：1975年（築37年）
交通量：23,687台/日（H25）

■損傷状況



主桁の損傷



支承の損傷

■損傷状況等（点検結果）

【桁】 鉄筋露出（要補修）
【床版】 鉄筋露出（要補修）
【支承】 腐食（要補修）
【橋面】 舗装ひび割れ、縁石破損（要補修）
【伸縮装置】 腐食（要補修）

■判定区分

☐ IV（緊急措置段階） ☒ III（早期措置段階） ☐ II（予防保全段階） ☐ I（健全）

11 中野高架橋 (なかのこうかきょう)

■位置図



■全景写真



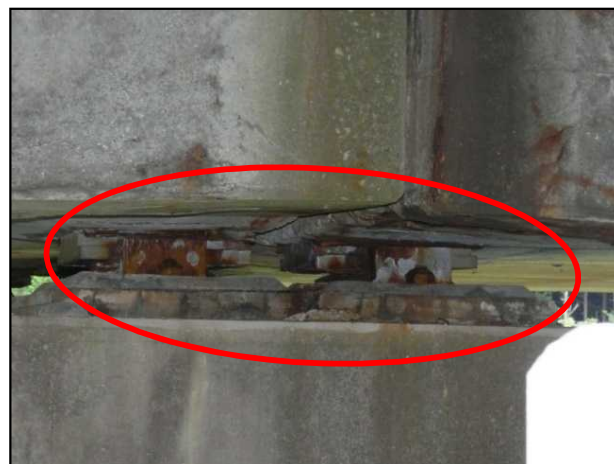
■概要

施設名：日光宇都宮道路 中野高架橋
 橋 種：2@RC5径間連続中空床版
 橋 長：177.00m
 (支間：16.65+3@17.00+16.65 2連)
 幅 員：20.0m (車道部幅員 2@7.0 = 14.0m)
 竣 工：1975年 (築37年)
 交通量：23,687台/日 (H25)

■損傷状況



主桁の損傷



支承の損傷

■損傷状況等 (点検結果)

【桁】 鉄筋露出、うき (要補修)
 【床版】 鉄筋露出、中央分離帯より漏水 (要補修)
 【支承】 腐食 (要補修)
 【橋面】 舗装ひび割れ、縁石破損 (要補修)
 【伸縮装置】 腐食、目地部に穴 (要補修)

■その他

耐震補強
 落橋防止

対策済
 必要 (未施工)

■判定区分

☐ IV (緊急措置段階) ☒ III (早期措置段階) ☐ II (予防保全段階) ☐ I (健全)

12 今市橋 (いまいちばし)

■位置図



■全景写真



■概要

施設名：日光宇都宮道路 今市橋
橋 種：RC 4径間連続中空床版
橋 長：63.80m (支間：15.0+15.0+18.0+15.0)
幅 員：26.0m (車道部幅員 7.0 + 11.0 = 17.0m)
竣 工：1975年 (築37年)
交通量：23,687台/日 (H25)

■損傷状況等 (点検結果)

【桁】 鉄筋露出、うき (要補修)
【床版】 中央分離帯より漏水 (要補修)
【支承】 腐食 (要補修)
【橋面】 舗装ひび割れ、縁石破損 (要補修)
【伸縮装置】 腐食 (要補修)

■損傷状況



主桁・横桁の損傷



支承の損傷

■その他

耐震補強
落橋防止

対策済
必要 (未施工)

■判定区分

☐ IV (緊急措置段階) ☒ III (早期措置段階) ☐ II (予防保全段階) ☐ I (健全)

13 中妻高架橋 (なかづまこうかきょう)

■位置図



■全景写真



■概要

施設名：日光宇都宮道路 中妻高架橋
 橋 種：[上り] 9径間PC単純合成桁
 [下り] 7径間PC単純合成桁
 橋 長：[上り] 277.71m
 (支間：30.875+7@30.85+30.833)
 [下り] 216.10m (支間：7@30.85)
 幅 員：20.0m (車道部幅員 2@7.0 = 14.0m)
 竣 工：1975年(築37年)
 交通量：23,687台/日 (H25)

■補修実施状況



落橋防止装置の設置



伸縮装置の取替

■補修状況

2007年(H19)：橋脚補強
 2008年(H20)：橋脚補強
 2009年(H21)：橋脚補強、断面修復
 2010年(H22)：落橋防止装置設置、伸縮装置取替、
 橋面舗装打替、断面修復

■その他

耐震補強
 落橋防止

対策済
 必要(未施工)

■判定区分

☐ IV (緊急措置段階) ☐ III (早期措置段階) ☐ II (予防保全段階) ☒ I (健全)

14 日光インター橋 (にっこういんたーきょう)

■位置図



■全景写真



■概要

施設名：日光宇都宮道路 日光インター橋
橋 種：3@RC 2径間連続中空床版
橋 長：106.85m
(支間：[16.71+17.12] + [20.34+20.12] + [14.70+15.02])
幅 員：6.0~9.35m (車道部幅員 3.5~6.85m)
竣 工：1981年 (築32年)
交通量：23,687台/日 (H25)

■補修実施状況



落橋防止装置の設置



伸縮装置の取替

■補修状況

2006年(H18)：断面修復
2009年(H21)：落橋防止装置設置、伸縮装置取替、
橋面舗装打替、断面修復

■その他

耐震補強
落橋防止

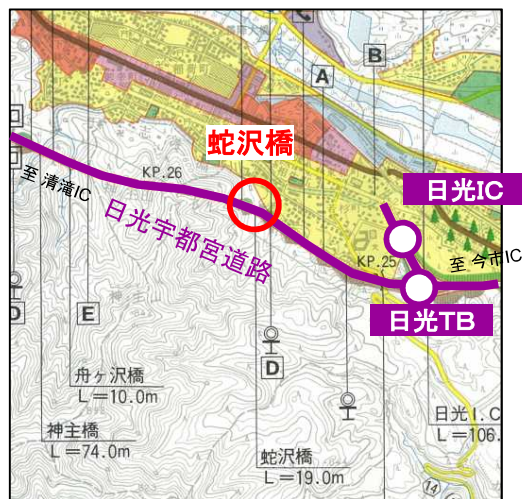
対策済
必要 (未施工)

■判定区分

☐ IV (緊急措置段階) ☐ III (早期措置段階) ☐ II (予防保全段階) ☒ I (健全)

15 蛇沢橋 (へびさわばし)

■位置図



■全景写真



■概要

施設名：日光宇都宮道路 蛇沢橋
 橋種：RC単純中空床版
 橋長：19.00m (支間：18.24)
 幅員：12.0m (車道部幅員 7.0m)
 竣工：1981年 (築32年)
 交通量：23,687台/日 (H25)

■損傷状況等 (点検結果)

【桁】 鉄筋露出、うき (要補修)
 【床版】 ひび割れ (経過観察)
 【支承】 腐食 (要補修)
 【橋面】 舗装ひび割れ (要補修)
 【伸縮装置】 腐食、漏水 (要補修)

■その他

耐震補強 不要 (橋脚無し)
 落橋防止 必要 (未施工)

■損傷状況



主桁の損傷



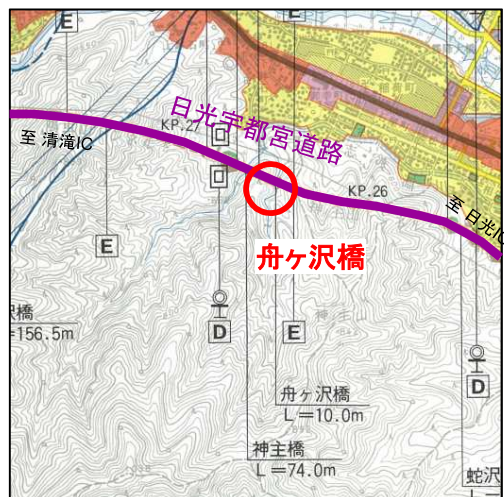
支承の損傷

■判定区分

☐ IV (緊急措置段階) ☒ III (早期措置段階) ☐ II (予防保全段階) ☐ I (健全)

16 舟ヶ沢橋 (ふながさわばし)

■位置図



■全景写真



■概要

施設名：日光宇都宮道路 舟ヶ沢橋
 橋種：RC単純中空床版
 橋長：10.00m (支間：9.4)
 幅員：8.0m (車道部幅員 7.0m)
 竣工：1981年 (築32年)
 交通量：23,687台/日 (H25)

■損傷状況等 (点検結果)

【桁】 鉄筋露出、うき (要補修)
 【床版】 (良好)
 【支承】 漏水 (要補修)
 【橋面】 壁高欄鉄筋露出、(要補修)
 【伸縮装置】 腐食 (要補修)

■その他

耐震補強	不要 (橋脚無し)
落橋防止	必要 (未施工)

■損傷状況



主桁の損傷



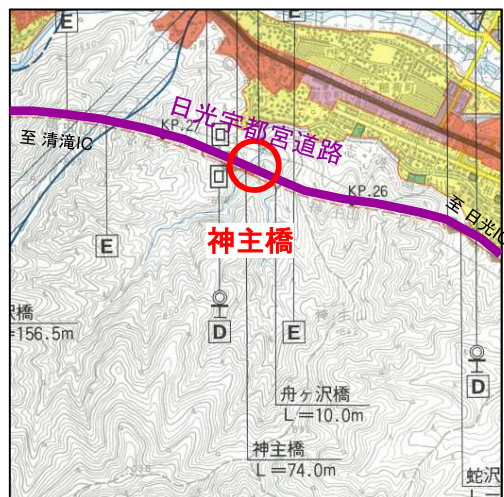
伸縮装置の損傷

■判定区分

☐ IV (緊急措置段階) ☒ III (早期措置段階) ☐ II (予防保全段階) ☐ I (健全)

17 神主橋 (こうのすばし)

■位置図



■全景写真



■概要

施設名：日光宇都宮道路 神主橋
 橋 種：鋼2径間連続鈑桁
 橋 長：74.00m (支間：36.5+36.5)
 幅 員：10.0m (車道部幅員 7.0m)
 竣 工：1981年 (築32年)
 交通量：23,687台/日 (H25)

■損傷状況等 (点検結果)

【桁】 腐食 (要補修)
 【床版】 遊離石灰 (経過観察)
 【支承】 腐食 (要補修)
 【橋面】 (良好)
 【伸縮装置】 腐食 (要補修)

■その他

耐震補強
 落橋防止

対策済
 必要 (未施工)

■損傷状況



主桁・横桁の損傷



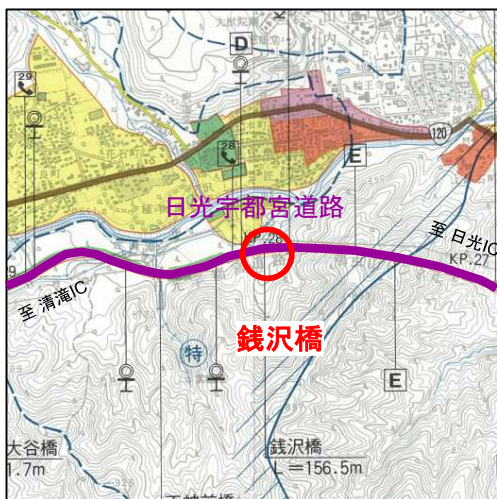
支承の損傷

■判定区分

☐ IV (緊急措置段階) ☒ III (早期措置段階) ☐ II (予防保全段階) ☐ I (健全)

⑬ 銭沢橋（ぜにさわばし）

■位置図



■全景写真



■概要

施設名：日光宇都宮道路 銭沢橋
 橋種：鋼5径間連続鈑桁
 橋長：156.50m
 （支間：28.27+33.00+33.00+33.00+28.27）
 幅員：10.0m（車道部幅員 7.0m）
 竣工：1981年（築32年）
 交通量：23,687台／日（H25）

■損傷状況等（点検結果）

【桁】 腐食（要補修）
 【床版】 鉄筋露出、漏水（要補修）
 【支承】 腐食（要補修）
 【橋面】 縁石破損（要補修）
 【伸縮装置】 腐食、漏水（要補修）

■損傷状況



主桁・横桁の損傷



落橋防止・支承の損傷

■その他

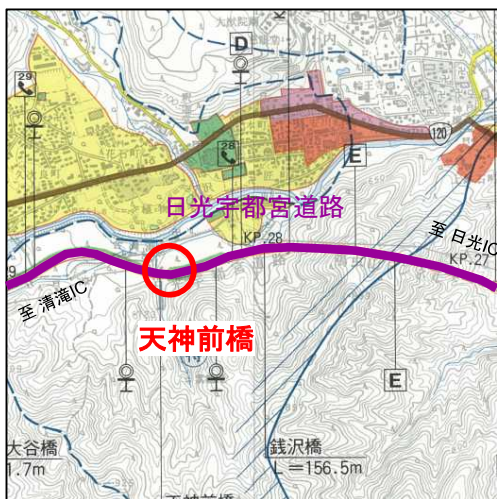
耐震補強 必要（現行基準対応）
 落橋防止 必要（未施工）

■判定区分

☐ IV（緊急措置段階） ☒ III（早期措置段階） ☐ II（予防保全段階） ☐ I（健全）

19 天神前橋 (てんじんまえばし)

■位置図



■全景写真



■概要

施設名：日光宇都宮道路 銭沢橋
 橋種：鋼5径間連続鈑桁
 橋長：156.50m
 (支間：28.27+33.00+33.00+33.00+28.27)
 幅員：10.0m (車道部幅員 7.0m)
 竣工：1981年 (築32年)
 交通量：23,687台/日 (H25)

■損傷状況



主桁の損傷



伸縮装置の損傷

■損傷状況等 (点検結果)

【桁】 腐食 (要補修)
 【床版】 (良好)
 【支承】 腐食 (要補修)
 【橋面】 縁石破損 (要補修)
 【伸縮装置】 腐食、漏水 (要補修)

■その他

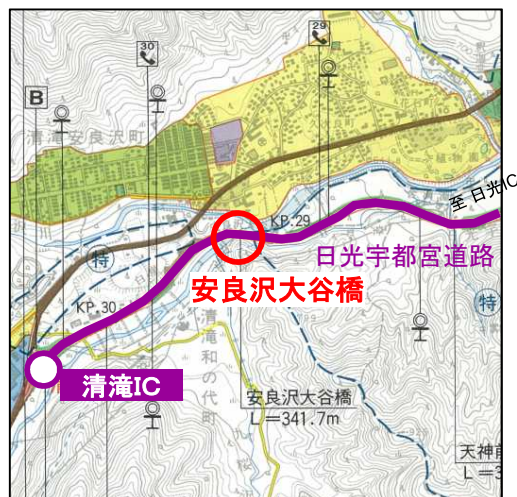
耐震補強	不要 (橋脚無し)
落橋防止	必要 (未施工)

■判定区分

☐ IV (緊急措置段階) ☒ III (早期措置段階) ☐ II (予防保全段階) ☐ I (健全)

② -1 安良沢大谷橋 (あらさわだいやばし)

■位置図



■全景写真



■概要

施設名：日光宇都宮道路 安良沢大谷橋 (橋梁形式①)
 橋 種：3@RC 3径間連続中空床版
 橋 長：189.33m [全長341.70m]
 (支間：3@17.0+3@22.6+3@22.6)
 幅 員：10.0m (車道部幅員 7.0m)
 竣 工：1981年 (築32年)
 交通量：23,687台/日 (H25)

■損傷状況



床版の損傷



支承の損傷

■損傷状況等 (点検結果)

【桁】 鉄筋露出 (要補修)
 【床版】 鉄筋露出 (要補修)
 【支承】 腐食、台座剥離 (要補修)
 【橋面】 舗装ひび割れ、縁石破損 (要補修)
 【伸縮装置】 腐食 (要補修)

■その他

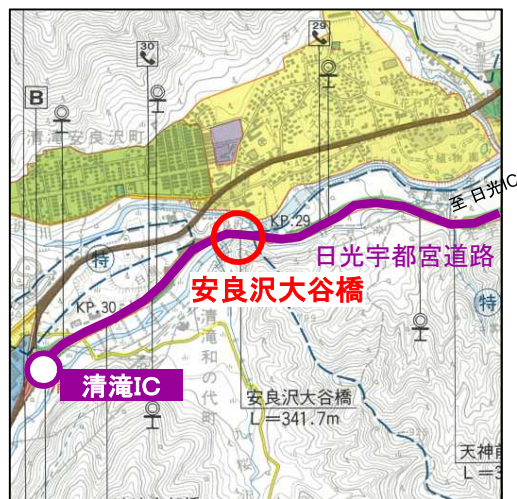
耐震補強 必要 (一部対応中)
 落橋防止 必要 (未施工)

■判定区分

☐ IV (緊急措置段階) ☒ III (早期措置段階) ☐ II (予防保全段階) ☐ I (健全)

② -2 安良沢大谷橋 (あらさわだいやばし)

■位置図



■全景写真



■概要

施設名：日光宇都宮道路 安良沢大谷橋（橋梁形式②）
橋 種：鋼2径間連続箱桁
橋 長：100.98m [全長341.70m]
（支間：54.5+45.6）
幅 員：10.0m（車道部幅員 7.0m）
竣 工：1981年（築32年）
交通量：23,687台/日（H25）

■損傷状況



主桁・横桁の損傷



支承の損傷

■損傷状況等（点検結果）

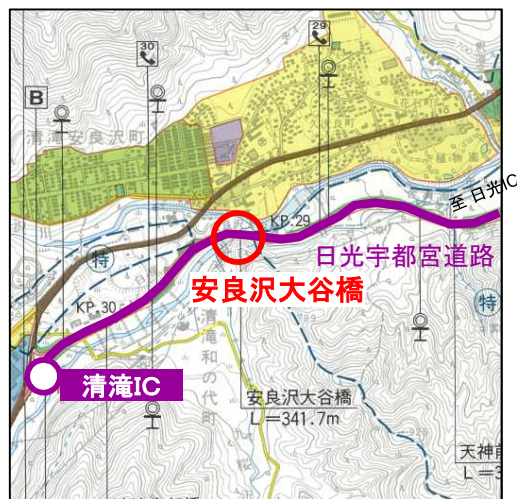
【桁】 腐食（要補修）
【床版】 腐食、断面欠損（要補修）
【支承】 腐食、台座剥離（要補修）
【橋面】 縁石破損（要補修）
【伸縮装置】 腐食（要補修）

■判定区分

☐Ⅳ（緊急措置段階） ☒Ⅲ（早期措置段階） ☐Ⅱ（予防保全段階） ☐Ⅰ（健全）

② -3 安良沢大谷橋 (あらさわだいやばし)

■位置図



■全景写真



■概要

施設名：日光宇都宮道路 安良沢大谷橋（橋梁形式③）
橋 種：RC 3径間連続中空床版
橋 長：51.400m [全長341.70m]（支間：51.0）
幅 員：10.0m（車道部幅員 7.0m）
竣 工：1981年（築32年）
交通量：23,687台/日（H25）

■損傷状況等（点検結果）

- 【桁】 鉄筋露出、剥離（要補修）
- 【床版】 鉄筋露出（要補修）
- 【支承】 腐食（要補修）
- 【橋面】 舗装ひび割れ、縁石破損（要補修）
- 【伸縮装置】 腐食（要補修）

■損傷状況



主桁の損傷



落橋防止・支承の損傷

■判定区分

☐ IV（緊急措置段階） ☒ III（早期措置段階） ☐ II（予防保全段階） ☐ I（健全）

21 -1 清滝高架橋（きよたきこうかきょう）

位置図



全景写真



損傷状況



主桁の損傷



支承の損傷

判定区分

☐Ⅳ（緊急措置段階）
☒Ⅲ（早期措置段階）
☐Ⅱ（予防保全段階）
☐Ⅰ（健全）

概要

施設名：日光宇都宮道路 清滝高架橋（橋梁形式①）

橋種：RC3径間連続中空床版

橋長：52.72m [374.07]（支間：51.90）

幅員：10.0m（車道部幅員 7.0m）

竣工：1981年（築32年）

交通量：23,687台／日（H25）

損傷状況等（点検結果）

【桁】（良好）

【床版】剥離、ひび割れ（要補修）

【支承】腐食（要補修）

【橋面】舗装ひび割れ（要補修）

【伸縮装置】（良好）

その他

耐震補強	対策済
落橋防止	必要（未施工）

21 -2 清滝高架橋 (きよたきこうかきょう)

■位置図



■全景写真



■概要

施設名：日光宇都宮道路 清滝高架橋（橋梁形式②）
橋 種：RC単純中空床版
橋 長：29.86m [全長374.07m]（支間：29.0）
幅 員：10.0m（車道部幅員 7.0m）
竣 工：1981年（築32年）
交通量：23,687台/日（H25）

■損傷状況



主桁の損傷



支承の損傷

■損傷状況等（点検結果）

【桁】 鉄筋露出、剥離（要補修）
【床版】 漏水（経過観察）
【支承】 腐食（経過観察）
【橋面】 舗装ひび割れ、壁高欄鉄筋露出（要補修）
【伸縮装置】 腐食（要補修）

■判定区分

☐ IV（緊急措置段階） ☒ III（早期措置段階） ☐ II（予防保全段階） ☐ I（健全）

21 -3 清滝高架橋 (きよたきこうかきょう)

■位置図



■全景写真



■概要

施設名：日光宇都宮道路 清滝高架橋（橋梁形式③）
橋 種：3@RC5径間連続中空床版
橋 長：260.54m [全長374.07m]
（支間：5@17.3+5@17.3+4@17.3+16.1）
幅 員：10.0～14.0m（車道部幅員 7.0～11.0m）
竣 工：1981年（築32年）
交通量：23,687台／日（H25）

■損傷状況



床版の損傷



支承の損傷

■損傷状況等（点検結果）

【桁】（良好）
【床版】鉄筋露出、剥離（要補修）
【支承】腐食（要補修）
【橋面】舗装ひび割れ（要補修）
【伸縮装置】腐食（要補修）

■判定区分

☐Ⅳ（緊急措置段階） ☒Ⅲ（早期措置段階） ☐Ⅱ（予防保全段階） ☐Ⅰ（健全）

21 -4 清滝高架橋 (きよたきこうかきょう)

■位置図



■全景写真



■概要

施設名：日光宇都宮道路 清滝高架橋（橋梁形式④）
橋 種：RC単純中空床版
橋 長：30.96m [374.07]（支間：29.8）
幅 員：14.0m（車道部幅員 11.0m）
竣 工：1981年（築32年）
交通量：23,687台/日（H25）

■損傷状況



伸縮装置の損傷



壁高欄の損傷

■損傷状況等（点検結果）

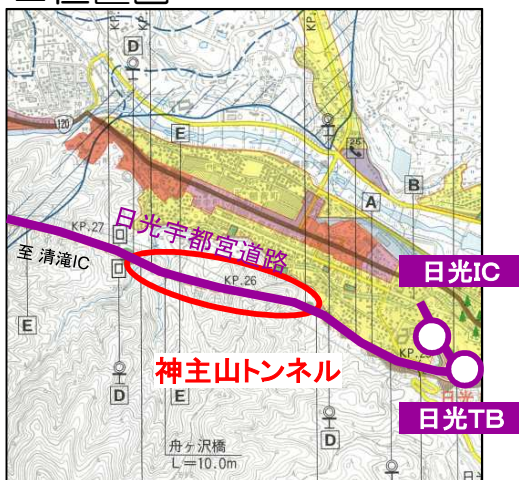
【桁】 遊離石灰（経過観察）
【床版】 遊離石灰（経過観察）
【支承】 腐食（経過観察）
【橋面】 舗装ひび割れ、壁高欄鉄筋露出（要補修）
【伸縮装置】 腐食（要補修）

■判定区分

☐Ⅳ（緊急措置段階） ☒Ⅲ（早期措置段階） ☐Ⅱ（予防保全段階） ☐Ⅰ（健全）

(22) -1 神主山トンネル (このすやまとんねる)

■位置図



■全景写真



■概要

施設名：日光宇都宮道路 神主山トンネル
工 法：矢板工法
延 長：908.0m
幅 員：8.5m（車道部幅員7.0m）
竣 工：1981年（築33年）
交通量：23,687台／日（H25）

■損傷状況（本体）

【覆工】



横断方向のひび割れ

【覆工】



逆巻き工法の縦断方向打ち継目から漏水

■損傷状況等（点検結果）

- 【覆工】 ひび割れ及び漏水（要補修）
- 【覆工背面】 空洞化（要補修）
- 【非常用設備】 腐食（要更新）
- 【照明設備】 外板塗装剥離及び取付金具腐食（要更新）
- 【情報板設備】 発錆・腐食（要更新）
- 【換気設備】 JF外板塗装剥離及び腐食（要更新）
- 【受電設備】 機器老朽化（要更新）

② -2 神主山トンネル (このすやまとんねる)

■ 損傷状況 (附属設備)

【非常用設備】



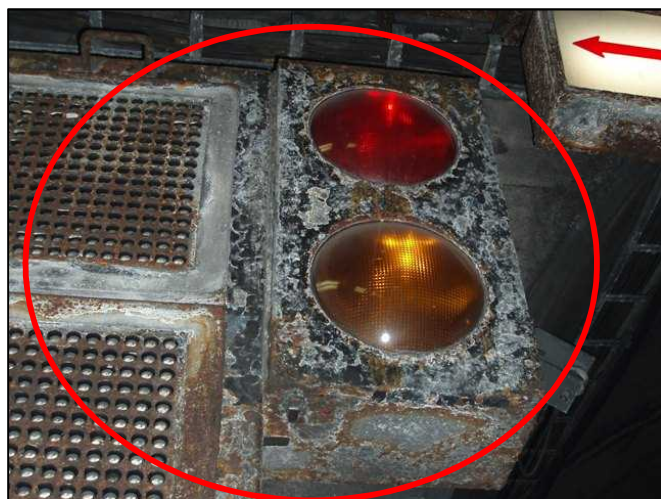
消火栓の発錆・腐食

【照明設備】



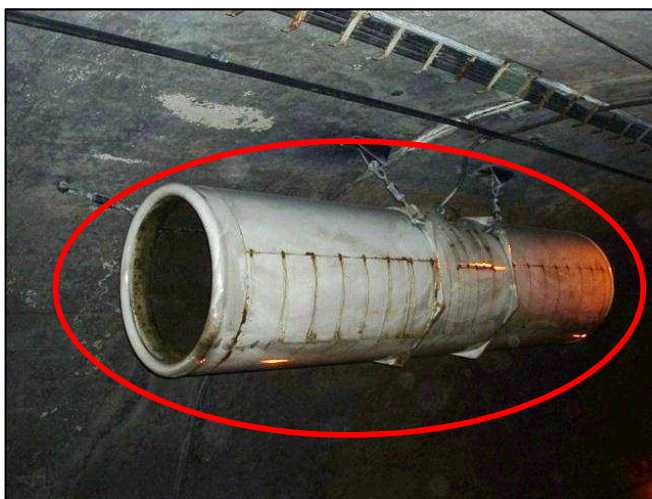
器具の塗装剥離、取付金具の発錆・腐食

【道路情報板設備】



標示板等の発錆・腐食

【換気設備】



ジェットファン本体の発錆・腐食

【受電設備】 (両トンネル共通)



機器の老朽化、耐用年数超過

23 -1 鳴虫山トンネル (なきむしやまとんねる)

■位置図



■全景写真



■概要

施設名：日光宇都宮道路 鳴虫山トンネル
工 法：矢板工法
延 長：967.0m
幅 員：8.5m（車道部幅員7.0m）
竣 工：1981年（築33年）
交通量：23,687台／日（H25）

■損傷状況（本体）

【覆工】



逆巻き工法の縦断方向打ち継目から漏水

【覆工】



ひび割れ箇所からの漏水、及び遊離石灰

■損傷状況等（点検結果）

- 【覆工】ひび割れ及び漏水（要補修）
- 【覆工背面】空洞化（要補修）
- 【非常用設備】腐食（要更新）
- 【照明設備】外板塗装剥離及び取付金具腐食（要更新）
- 【情報板設備】発錆・腐食（要更新）
- 【換気設備】JF外板塗装剥離及び腐食（要更新）
- 【受電設備】機器老朽化（要更新）

■ 損傷状況 (附属設備)

【非常用設備】



消火栓の発錆・腐食

【道路情報板設備】



標示板等の発錆・腐食

【照明設備】



器具の塗装剥離、取付金具の発錆・腐食

【換気設備】



ジェットファン本体の発錆・腐食

■劣化状況（附属設備）

【受電設備】



耐用年数超過

【自家発電装置】



耐用年数超過